



CULTURA Y TRADICIÓN

La actividad principal desarrollada en la zona ha sido la **agricultura tradicional de secano** con cultivos tanto arbóreos, con olivos y almendros, como herbáceos de trigo y cebada.

La llegada de aguas del trasvase Tajo-Segura trajo consigo la **transformación del cultivo a regadío**, principalmente con cítricos. Recientemente el lugar ha sido declarado Zona Vulnerable a Nitratos, por lo que es de gran importancia para la conservación de este humedal que se respeten los Códigos de Buenas Prácticas Agrarias.

Los matorrales y eriales, así como la vegetación del humedal y de los cauces de las ramblas, sirven de pasto para el ganado que padece por este territorio.

El Paisaje Protegido cuenta con actividades ya abandonadas como la **extracción de sal**, aprovechando el carácter hipersalino de rambla Salada, muy superior a la del agua del mar. Llevada a cabo en la zona desde principios del siglo XIX

hasta mediados del siglo XX, contaba con toda la infraestructura necesaria: estanques y eras salineras, almacén de sal, molino... **Las salinas de rambla Salada** suponen un testimonio de esta actividad tradicional.

La **extracción de Fortunitas** de los Cabecicos Negros para la fabricación de adoquines empleados en carreteras o la extracción de grava son ejemplos de la actividad minera que se desarrolló en este territorio.

Otra actividad tradicional son **los baños en rambla Salada** ya que, popularmente, se le otorgan poderes curativos.

En el entorno del espacio protegido existen varios **hornos con los que se obtenía yeso**. El nombre de "Ajauque" procede del árabe "A-Yausar", que significa "aguas con yeso".

La población Baños de Fortuna alberga unas **piscinas romanas y un poblado ibérico, "El Castillejo"**. En el Embalse de Santomera se han localizado diversos talleres- asentamientos estacionales para la talla de sílex del Paleolítico.



Salinas de Rambla Salada

EL PAISAJE PROTEGIDO RECOMIENDA



BIC Salinas de Rambla Salada. Almacén de la sal.

El principal atractivo que presenta este espacio natural es la **observación de aves** en sus diferentes ambientes, para ello, **primavera y otoño** son las mejores épocas.

También resulta de interés conocer el **proceso de extracción de sal** llevado a cabo en Rambla Salada visitando las salinas de la mano de una de las asociaciones que colaboran con el espacio protegido.

Pasear por el Paisaje Protegido a través de los senderos existentes te permitirá conocer de primera mano sus valores naturales y disfrutar del paisaje.

El **mirador interpretativo** ubicado en el paraje de Derramadores en Fortuna es un lugar idóneo para observar

Durante tu visita:

- Estaciona tu vehículo en las áreas y aparcamientos habilitados.
- Camina siempre por los senderos autorizados, crear atajos deteriora el suelo.
- Lleva sujeta a tu mascota y recuerda recoger sus excrementos.
- Respetar la fauna y la flora del entorno.
- Conserva los elementos de interés geológico, arqueológico e histórico sin alterarlos ni llevártelos, son un bien de todos.
- Evita hacer ruido ya que molesta a la fauna y a otros visitantes.
- Recuerda que está prohibido hacer fuego, un descuido sería fatal para la naturaleza.
- Hazte responsable de los residuos que generes, llévatelos a casa o utiliza los contenedores. Recuerda que las colillas y los alimentos también son basura.
- Evita las horas centrales del día en verano, protégete del sol y lleva abundante agua en tu mochila.
- En caso de emergencia, llama al 112.

PARA MÁS INFORMACIÓN:



@EspNaturalesMur

espaciosnaturalesmurcia@carm.es

www.murcianatural.carm.es

Edición 2019. Recicla este material después de su uso. Impreso en papel reciclado.



Paisaje Protegido Ajauque y Rambla Salada



Un humedal de grandes contrastes

INTRODUCCIÓN



Rambla Salada

El humedal del Ajauque y Rambla Salada se encuentra situado al este de la Región de Murcia y conecta los municipios de Fortuna, Abanilla, Santomera y una pequeña porción de Molina de Segura.

Presenta una fisonomía alargada que, desde los Baños de Fortuna hasta el embalse de Santomera, se extiende 12 km de norte a sur, ocupando una extensión de 1.632 hectáreas.

Se trata de un humedal asociado a la rambla de Ajauque, a la rambla Salada en su tramo final y al embalse de Santomera en donde confluyen ambas ramblas.

La alta salinidad genera un **enclave con gran diversidad de especies y de alto valor paisajístico**.

Su protección se inicia en 1992 con la Ley de Ordenación y Protección del Territorio que lo declara **Paisaje Protegido**. Forma parte de la Red europea de espacios naturales, la Red Natura 2000, al estar declarado **Zona de Especial Protección para las Aves (ZEPA)** por cumplir los criterios para la cigüeñuela así como **Lugar de Importancia Comunitaria (LIC)** por albergar diferentes hábitats de interés comunitario.



Embalse de Santomera



Fondo Europeo de Desarrollo Regional. Una manera de hacer Europa.

PAISAJE

El paisaje principal es una **llanura asociada a una red de ramblas** donde, entre suaves relieves alargados, se entremezclan zonas de vegetación propia del humedal y cultivos agrícolas. En la actualidad, el característico cultivo de secano de cereal, olivo o almendro, dispuesto en pequeñas terrazas, desaparece entre los modernos cultivos de cítricos o frutales en regadío. El monte 'El Tale' es la elevación más destacable dentro del entorno protegido.

Los materiales sobre los que se asienta el humedal y su salinidad hacen que albergue **una vegetación muy característica**, permitiendo, según las diferentes estaciones del año, una **gama de contrastes cromáticos en el paisaje**. La mayor parte del año predominan los ocres y colores claros, característicos de tierras margosas, con otras tonalidades más oscuras que ofrece la vegetación y el envejecimiento natural de rocas y sustratos.

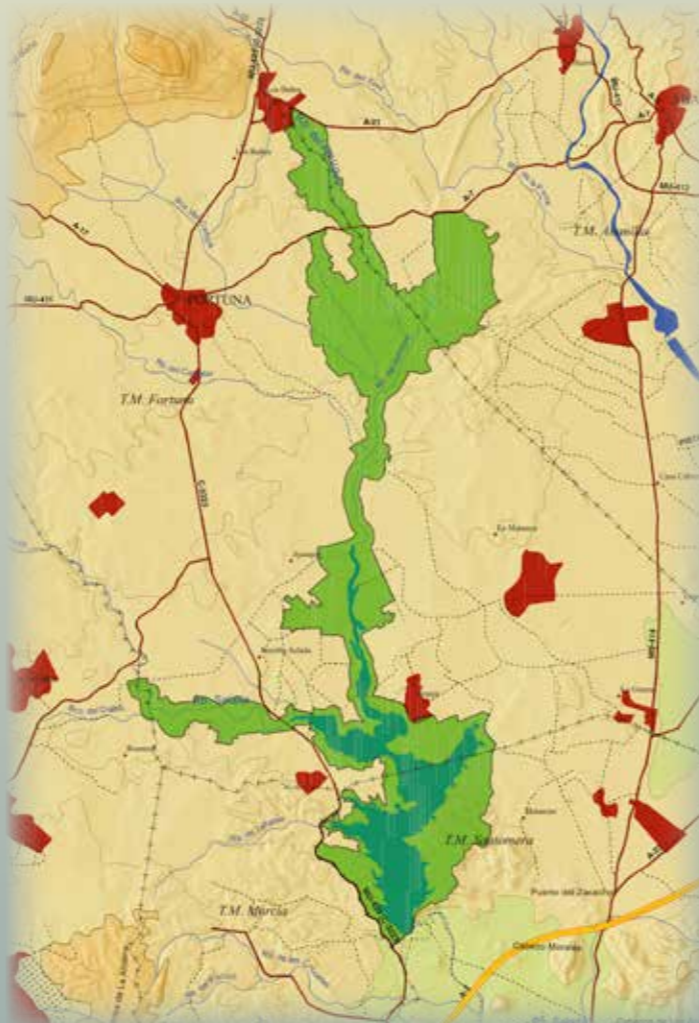
En primavera, con la floración, predominan los verdes, amarillos y rosáceos, estos últimos por las grandes extensiones de siemprevivas que cubren grandes superficies del paisaje.

En la zona destacan tres formaciones geológicas singulares y que les han llevado al reconocimiento como **Lugares de Interés Geológico**. Uno de ellos, denominado "**Los Cabecicos Negros**", es un conjunto de pequeños conos volcánicos con rocas de gran singularidad mineralógica que reciben el nombre de "Fortunitas".

Otro es el cauce de Rambla Salada con **fósiles de arrecifes y animales marinos** de hace 5 millones de años. El afloramiento hidrotermal de los **baños termales de Fortuna**, con agua considerada mine-romedicinal, es otro de los lugares de interés geológico.



Grandes extensiones de siempreviva



Cabecicos Negros

FLORA

La elevada salinidad del agua y del suelo que caracteriza este entorno, unido a la climatología de la zona, conlleva la aparición de una **vegetación típica de saladar**, adaptada a estas condiciones extremas.



Salicornia



Siempreviva

Así, **especies suculentas** como la sosa alacranera (*Sarcocornia fruticosa*) y la salicornia (*Salicornia ramossisima*), que concentran la sal en sus tallos como estrategia para absorber el agua del terreno, conviven con el taray (*Tamarix sp.*), planta de mayor porte que se distribuye por todo el espacio natural. El Paisaje Protegido alberga **la mayor población de la Región de Tamarix boveana**, una especie catalogada como "vulnerable".

En las ramblas que cuentan con agua permanente habita la rupia (*Ruppia marítima*). En las zonas de rambla con menor concentración de sal, como ocurre en los lugares

de descarga de aguas dulces subterráneas, y en las orillas del embalse, se instalan los carrizos (*Phragmites australis*) que, dada su abundancia, impiden la presencia de otra vegetación, lo que supone una amenaza para este ecosistema.

En las zonas más alejadas del cauce, las más secas, son abundantes **plantas propias de estepas salinas** como las siemprevivas (*Limonium sp.*), capaces de expulsar la sal por sus hojas, o el anabasis (*Anabasis hispanica*), catalogada "de interés especial".

En los márgenes de cultivos y en los taludes se encuentran el albardín (*Lygeum spartum*), la albaida (*Anthyllis cytisoides*), el salao (*Atriplex halimus*) o la escobilla (*Salsola genistoides*).



Albaida

FAUNA



Cuchara común

En los saladares instalan sus nidos **aves esteparias** como el alcaraván (*Burhinus oedice-nemus*) y el aguilucho cenizo (*Circus pygargus*). En los taludes de las ramblas nidifican la carraca (*Coracias garrulus*) y el abejaruco (*Merops apiaster*), de colores llamativos, que pasan aquí el verano procedentes de África.

Las zonas con agua permanente albergan poblaciones de diferentes **aves acuáticas**. Algunas están presentes todo el año como el ánade azulón (*Anas platyrhynchos*) y la cigüeñuela (*Himantopus himantopus*). La malvasía cabeciblanca (*Oxyura leucocephala*), un ave de pico azul y con alto grado de protección por su escasez, se concentra en el embalse de Santomera, donde se ha constatado su nidificación.



Cigüeñuela

Otras aves pasan aquí el invierno procedentes de zonas más frías como el porrón europeo (*Aythya ferina*) o el cuchara europeo (*Anas clypeata*), con su peculiar pico aplanado. Otras vienen en verano a nidificar como el zampullín chico (*Tachybaptus ruficollis*).



Carraca europea

En el carrizal se encuentran pequeñas aves como el carricero común (*Acrocephalus scirpaceus*). Diversas **aves rapaces** como el búho real (*Bubo bubo*) o el aguilucho lagunero (*Circus aeruginosus*) planean por el humedal en busca de sus presas.

Entre los **anfibios** están presentes el sapo corredor (*Epidalea calamita*) y el sapo de espuelas (*Pelobates cultripes*).

En el grupo de **reptiles** destaca la lagartija colirroja (*Acanthodactylus erythurus*), catalogada "de interés especial", y la culebra lisa meridional (*Coronella girondica*).

Entre los **mamíferos** se encuentran el lirón careto (*Eliomys quercinus*) y la gineta (*Genetta genetta*).