



Región de Murcia

Consejería de Agricultura y Agua

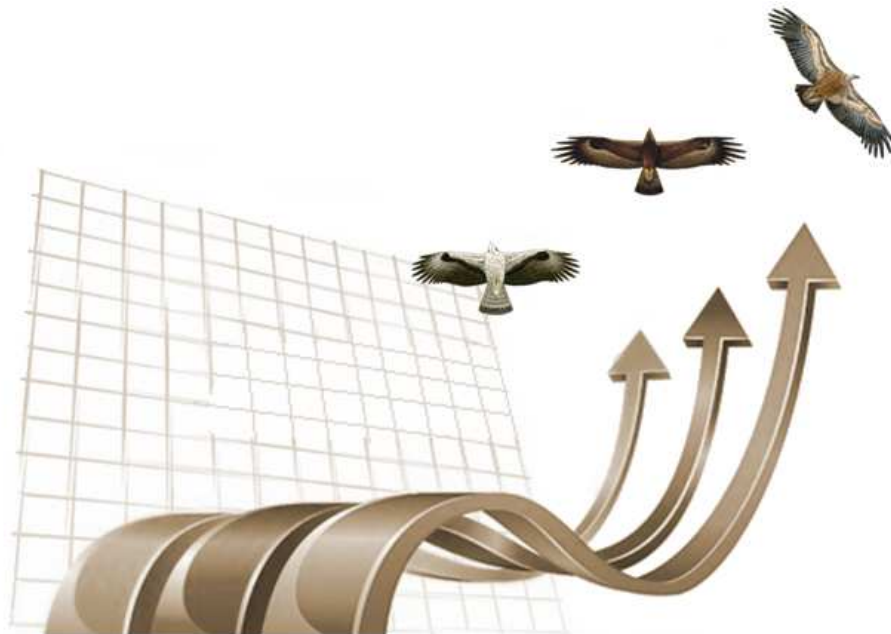
Dirección General de Medio Ambiente

Servicio de Planificación, Áreas Protegidas y Defensa del Medio Natural



CENSO Y CONTROL REPRODUCTIVO DE RAPACES RUPÍCOLAS 2014

Desde 2003 la Dirección General de Medio Ambiente cuenta con un programa de censo y control reproductivo para algunas especies de aves rapaces de la Región de Murcia. Dicho programa permite conocer la evolución de la población regional de dichas especies así como detectar impactos negativos y poder definir actuaciones de gestión. En la temporada 2014 las especies objetivo han sido: águila perdicera (*Aquila fasciata*), águila real (*Aquila chrysaetos*) y buitre leonado (*Gyps fulvus*). Se muestran a continuación los resultados obtenidos para cada especie.





RESULTADOS

ÁGUILA PERDICERA (*Aquila fasciata*)

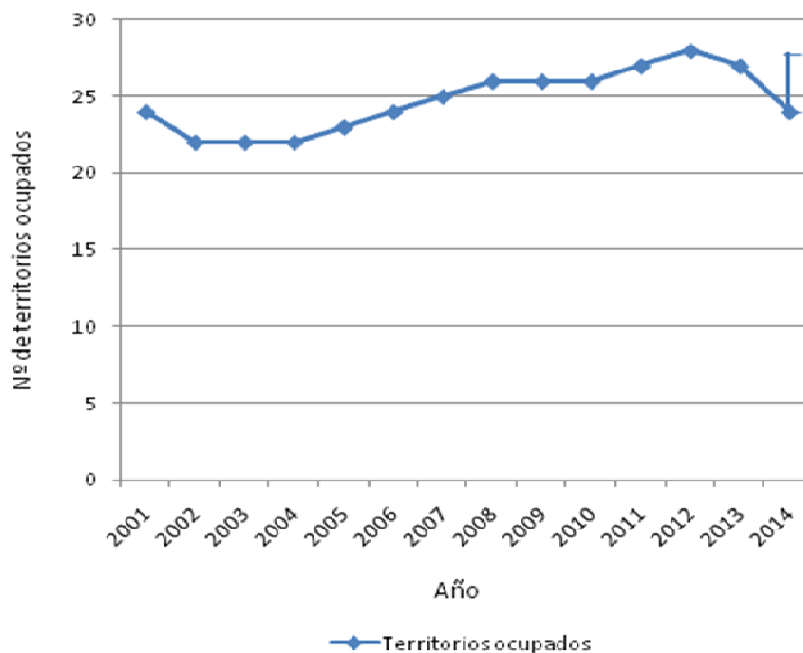
Especie recogida “En peligro de extinción” en el Catálogo de Especies Amenazadas de Fauna Silvestre de la Región de Murcia. La información histórica de la especie procedente de naturalistas indicaba que en los años 70 la población reproductora en la Región de Murcia ascendía a 42 parejas. En el año 1997 se alcanzó el mínimo poblacional con 17 parejas. Desde que comenzó el programa de seguimiento biológico la población había ido progresivamente recuperándose, pero en los últimos años se ha estabilizado.



Demografía

En 2014 la estima de la población es de **24-28 parejas**. Se ha constatado la ocupación de un total de 24 territorios, 2 de ellos sólo con un miembro de la pareja. Hay 4 territorios más en los que no se ha podido confirmar la ocupación. La pérdida de algunos territorios en los últimos años puede ir asociada a la electrocución de ejemplares y a la competencia interespecífica con el águila real.

Tendencia poblacional

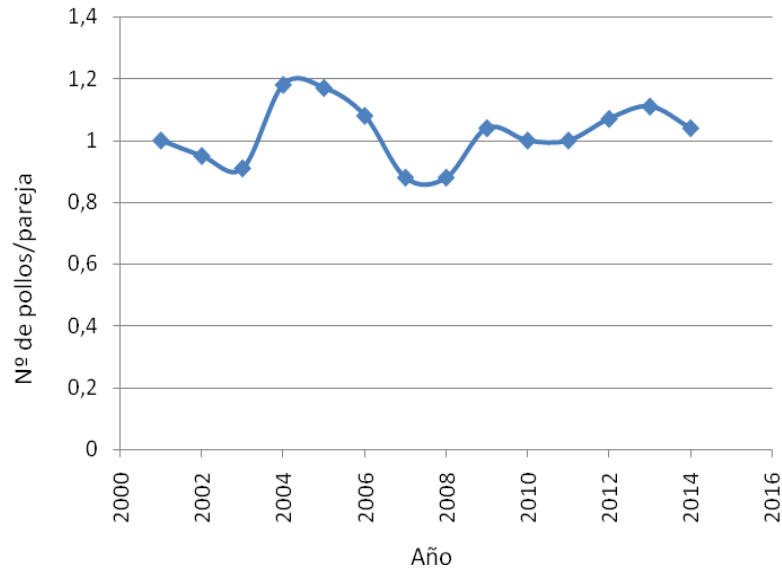


I Rango en el que se encuentra la población de águila perdicera en la Región de Murcia.

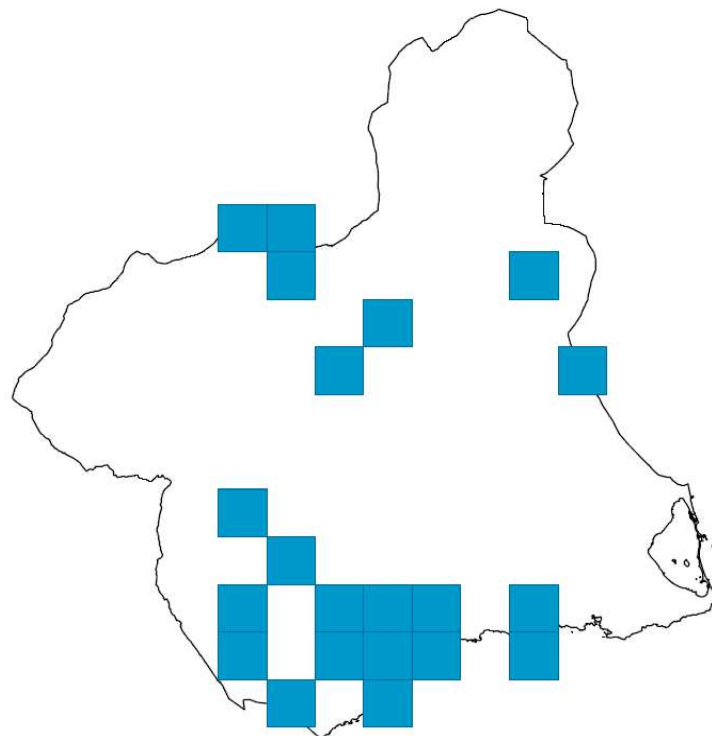


Productividad

La productividad alcanzada por la población regional de águila perdicera varía de una temporada a otra, sin embargo suele ser superior a 1 pollo/pareja. En 2014 se ha reducido respecto a las dos temporadas anteriores (**1,04 pollos/pareja**). El descenso puede deberse en parte a que 2014 ha sido un año muy seco y este hecho ha podido afectar a especies presa como el conejo.



Distribución regional del águila perdicera en 2014





ÁGUILA REAL (*Aquila chrysaetos*)

El águila real está recogida como especie “De interés especial” en el Catálogo de Especies Amenazadas de Fauna Silvestre de la Región de Murcia.

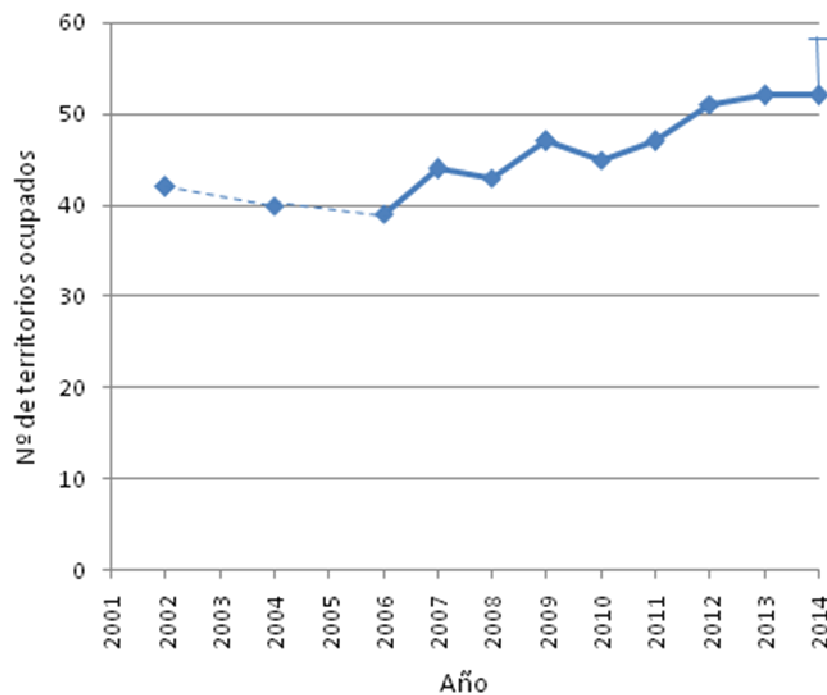
En un censo realizado en 1997 se cifraba la población en torno a los 52 territorios ocupados. Tras un incremento progresivo de la población reproductora, en 2012 se superó la barrera de las 50 parejas (no se descarta la presencia de más parejas).



Demografía

En 2014 la población regional de águila real se cifra en unos **52-58 territorios ocupados**. La población reproductora de esta especie se puede considerar estable o en ligero aumento.

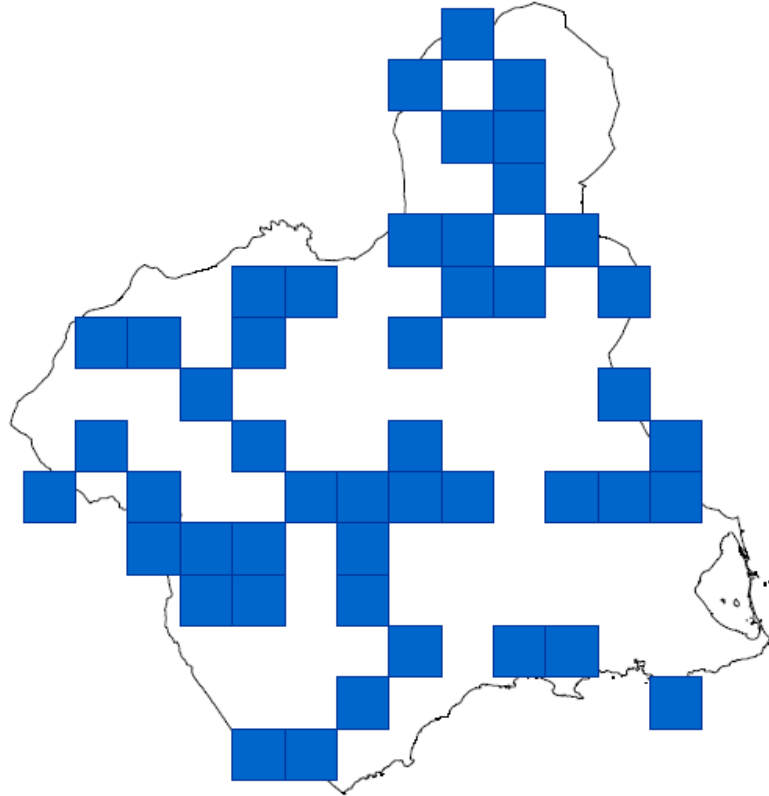
Tendencia poblacional



I Rango en el que se encuentra la población de águila real en la Región de Murcia.
Nota: En 2003 y 2005 no se realizó censo regional de la especie, sólo se censó en ZEPA.



Distribución regional del águila real en 2014



BUITRE LEONADO (*Gyps fulvus*)

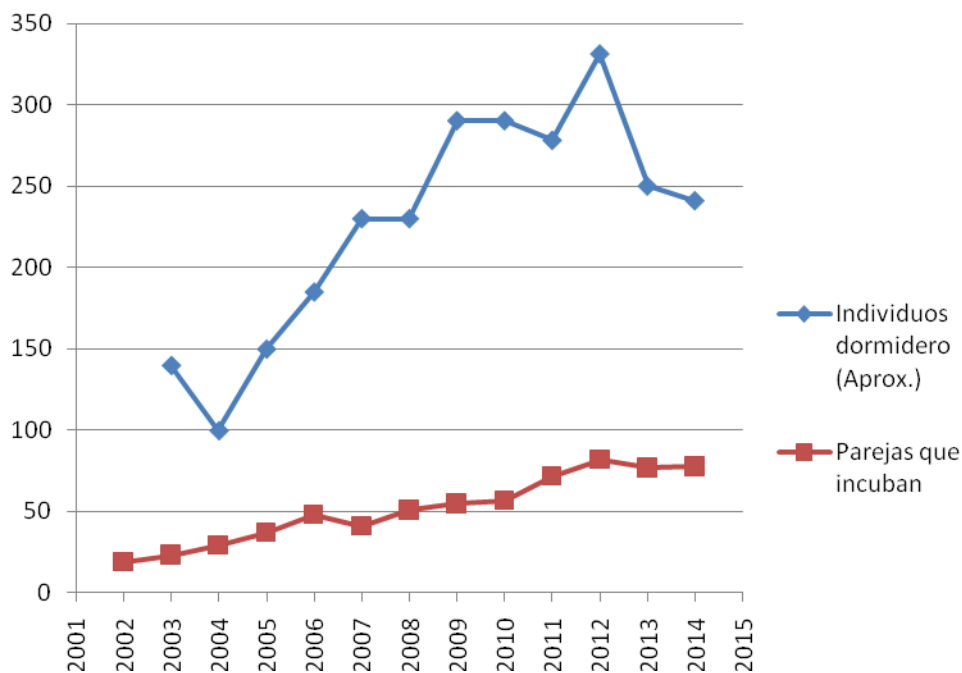
El buitre aparece como especie “Extinguida” en el Catálogo de Especies Amenazadas de Fauna Silvestre de la Región de Murcia, puesto que la especie llegó a extinguirse en el año 1979. En 1995, la especie recolonizó la Región de Murcia. Desde entonces la población regional de buitre leonado fue incrementándose hasta 2012. En 2013 se redujo ligeramente respecto a 2012. En 2014, las cifras alcanzadas por la población en cuanto a número de ejemplares que integran las colonias y parejas formadas son similares a la temporada anterior, distribuidas en 5 localizaciones diferentes.



Demografía

En 2014 la población regional estaba formada por un total de **85 parejas** y aproximadamente 240 individuos que integran las diferentes colonias regionales. La tendencia de la población reproductora de esta especie ha sido de aumento progresivo desde que comenzó el programa de seguimiento biológico. En las dos últimas temporadas se ha registrado un ligero descenso.

Tendencia poblacional

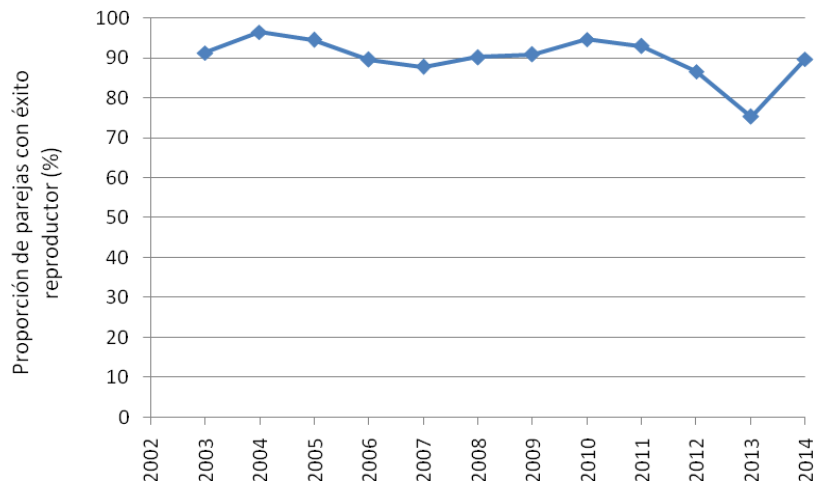




Productividad y éxito reproductor

En 2014 la productividad obtenida por la población de buitre leonado ha sido de **0,82 pollos/pareja**, dato similar al obtenido en otras temporadas.

El éxito reproductor medio está en un 90,02%, en los últimos 3 años ha estado por debajo de la media.



Distribución regional del buitre leonado en 2014

